

Meedenken meedoen meebeslissen!

Burgerparticipatie
op de kaart



zorgbelang

PROGRAMMA BURGERPARTICIPATIE NIEUWE STIJL

Dankzij tijdelijke financiering van het Ministerie van VWS hebben de Zorgbelangorganisaties hun ondersteuning bij burgerparticipatie op grote schaal kunnen inzetten. Door de actieve deelname van 83 gemeenten – en vaak ook hun adviesraden – heeft dit geleid tot prachtige resultaten. Op de kaart vindt u een kleurrijk overzicht van deze gemeenten in vijf thema's.

In de toelichting zijn steeds een paar voorbeeldgemeenten uitgelicht; er gebeurt veel meer. Zie deze 'Landkaart' als een handreiking waarmee we de praktijkervaringen, de inzichten en suggesties voor het versterken van burgerparticipatie met u delen.

Namens de Zorgbelangorganisaties,
Deborah Lauria, Peter de Vreede

Groningen
zorgbelang-groningen.nl

Friesland
zorgbelang-fryslan.nl

Drenthe
zorgbelang-drenthe.nl

Overijssel
zorgbelang-overijssel.nl

Gelderland & Utrecht
zorgbelanginclusief.nl

Limburg
zorgbelanglimburg.nl

Brabant & Zeeland
zorgbelang-brabant.nl

Zuid-Holland
zorgbelanginclusief.nl

Noord-Holland
clienbelang.nl

Flevoland
cmo-flevoland.nl

We willen iedereen bedanken voor zijn inzet bij en bijdrage aan de initiatieven en projecten Burgerparticipatie Nieuwe Stijl, die door het hele land zijn gerealiseerd. In het bijzonder bedanken wij de Koepel Adviesraden Sociaal Domein en leder(in) voor hun samenwerking.

Voor meer informatie: Henk Beltman – BNS-adviseur, 06 - 519 335 18
Grafisch Ontwerp: StudioNell.nl

DE VISIE VAN DE GEMEENTE OP BURGERPARTICIPATIE

Wat betekent burgerparticipatie in uw gemeente en hoe geeft u daar invulling aan? Iedere situatie, vraag of wens vraagt om een specifieke aanpak. Maar vanuit welke visie? Wilt u burgers vooral informeren, vroegtijdig betrekken of gaat u partnerschap met hen aan?

Zorgbelangadviseurs ondersteunen gemeenten en hun partners bij het vormgeven van hun visie op burgerparticipatie en de implementatie ervan.

Bij iedere projectopdracht is het van belang om:

- Te formuleren wat de vraag aan de burger is waar we antwoord op willen hebben.
- Welke vorm van medezeggenschap passend is, ook afhankelijk van de te betrekken groep burgers.
- Gaat het om lokale of regionale thema's van medezeggenschap?

En is er behoefte aan een deskundig klankbord, een procesondersteuner of allebei?

- En als we een project rond burgerparticipatie opstarten, is het belangrijk om de te verwachten maatschappelijke resultaten te formuleren.

Sprekende voorbeelden zijn: *Veendam, Aa en Hunze, Zwolle, Hoeksche Waard*, waar adviesraden en burgers met hun gemeente samenwerken aan een nieuwe visie op burgerparticipatie.

1



VERSCHILLENDE VORMEN VAN PARTICIPATIE, ZODAT IEDEREEN KAN MEEDOEN

Hoe kunnen ook kwetsbare en moeilijk bereikbare burgers succesvol betrokken worden? Zij hebben vaak al hun energie nodig om zich staande te houden. Maar juist zij zijn extra afhankelijk van beleid en de inrichting van de samenleving.

Kwetsbare burgers zijn het beste te bereiken via aansprekende personen en ervaringsdeskundigen uit de eigen 'groep'. Alle Zorgbelangorganisaties hebben dan ook contact met (organisaties van) kwetsbare burgers. Denk aan laaggeletterden, mensen met een psychische of verstandelijke beperking, nieuwkomers of jongeren. Om hen te betrekken zijn door henzelf allerlei alternatieve en aansprekende methodieken ontwikkeld, zoals de dialoog-methode, e-panel, spiegelgesprekken, de foto-methode, instellen van klankbord- of focusgroepen, vlogs en wijkschouwen.

Deze methodieken zetten Zorgbelangadviseurs in verschillende

gemeenten succesvol in.

- Zo ondersteunt Cliëntenbelang de gemeenten in de regio Alkmaar met een digitaal platform voor jongeren met een jeugdhulpachtergrond.
- In het project 'Wijzer in de wijk' in de gemeenten *Alphen aan den Rijn, Leiden en Den Haag* krijgen wijkbewoners ondersteuning bij het ophalen van hun ervaringen en wensen over het wijkprofiel en mogelijke gezondheidsprojecten.
- In *Weert* is kwalitatief onderzoek uitgevoerd via burgerpanels.
- In *Brabant* wordt samengewerkt met platforms verstandelijk gehandicapten over de belangenbehartiging dóór henzelf.

3



DE ROL VAN DE ADVIESRADEN IN HET SOCIAAL DOMEIN EN DE REGIO

Adviesraden zijn een belangrijke gesprekspartner van gemeenten voor het inrichten van het lokale sociaal domein. Omdat hun invloed op regionaal beleid nu soms nog te beperkt is, sluiten zij zich aan bij andere adviesraden en vormen ze regionale overlegstructuren. Om zo kennis te delen en lokaal sterker te staan.

De Zorgbelangorganisaties ondersteunen de adviesraden bij hun veranderende rol in bijvoorbeeld de gemeenten *Umond, Uden* en *Meijerijstad*. En waar nodig ook bij de samenwerking tussen de adviesraden in de regio. Want hoe zij deze samenwerking

moeten vormgeven, is niet altijd vanzelfsprekend. In Flevoland komen adviesraden regelmatig in regionaal verband bij elkaar. Samen met adviesraden ontwikkelen Zorgbelangorganisaties nieuwe vormen van ondersteuning.

4



WAT DOEN DE ZORGBELANG- ORGANISATIES

Burgers succesvol betrekken bij het opstellen en implementeren van lokaal beleid in het sociaal domein.

Zorgbelangorganisaties zijn ervaren en geprofessionaliseerd om gemeenten te adviseren en projecten te monitoren bij allerlei vormen van participatie. We zijn:

- een klankbord voor ontwikkelingen rond burgerparticipatie
- een adviseur op inhoud en proces
- een verbinder bij het creëren van lokale en regionale netwerken

We zijn diep verankerd in de samenleving en werken met en voor cliënten- en burgerorganisaties, instellingen en gemeenten. Omdat we zo dicht bij de doelgroep staan, schakelen ook landelijke partijen ons regelmatig in. Denk aan *Movisie, het Zorginstituut Nederland, Ieder(in)* en de *Koepel Adviesraden Sociaal Domein*.

2

KEN DE ROL EN DYNAMIEK VAN UW GEMEENTE

Om burgerinitiatieven goed in de praktijk te brengen, is het belangrijk om de eigen rol en positie als gemeente helder te bepalen. Van die invulling is de armslag van de andere partijen afhankelijk. Zorgbelangorganisaties kunnen uw gemeente adviseren om uw rol in kaart te brengen.

Wat doet u bijvoorbeeld als uw inwoners via het 'Right to Challenge' uw gemeente uitdagen, omdat zij vinden dat zij een deel van uw taken beter en goedkoper kunnen uitvoeren? Hoe vult u dit 'uitdaagrecht' concreet in? Wat betekent het voor de verhoudingen tussen uw gemeente, de lokale partners en deze nieuwe burgerinitiatieven? De coöperatie *Mariëvelde* en de gemeente *Oost-Gelre* hebben hier ervaring mee opgedaan. Vooral het punt hoe burgerinitiatieven

verantwoordelijkheid afleggen over de besteding van gemeenschapsmiddelen, is cruciaal gebleken. Budget toekennen aan dergelijke initiatieven past niet zonder meer in een beleidskader. De partijen hebben dit samen met de Zorgbelangadviseur opgepakt.



OVERIGE PARTICIPATIEMOGELIJKHEDEN

Gemeenten hebben een cruciale rol bij andere mogelijkheden van burger- en cliëntenparticipatie. Te noemen zijn de inkoop van zorg en de implementatie van het VN-verdrag.

5.1 Gemeenten kunnen de inbreng van cliënten en burgers bij de inkoop van ondersteuning en zorg organiseren.

Bij deze inkoopcontracten worden de kwaliteitseisen aan de zorg vooraf bepaald. Deelname van ervaringsdeskundigen bij het formuleren hiervan heeft grote meerwaarde. Met hun inkoopmacht zorgen gemeenten ervoor dat cliënten echt kunnen meepraten over de zorg in instellingen. De Zorgbelangorganisaties organiseren dit bijvoorbeeld in de regio *Arnhem*. Door ervaringen van burgers met dagbesteding en ambulante begeleiding te verzamelen.

5.2 Inclusie: het recht van iedereen om mee te doen
Cliëntenorganisaties zijn organisaties voor mensen met

een handicap of chronische ziekte. Zij willen weten wat de ontwikkelingen in het sociaal domein zijn en hoe zij voor de belangen van deze groep mensen kunnen opkomen. Ook willen zij concreet invulling geven aan de rechten van mensen met een beperking. Veel gemeenten werken hieraan, bijvoorbeeld met ambassadeurteams of brigades, waarin ervaringsdeskundigen een voortrekkersrol hebben.

De Zorgbelangorganisaties adviseren en ondersteunen hen daarbij, bijvoorbeeld via de 'receptenkaart' over thema's uit het VN-verdrag, ontwikkeld door Zorgbelang Inclusief. Over meer de gemeente *Wijchen* heeft op basis hiervan een actief gemeentelijk inclusiebeleid opgesteld.

5



NEREDLAND TELT
355
GEMEENTEN

In al deze gemeenten hebben burgers het recht om mee te praten en invloed uit te oefenen op lokaal beleid.

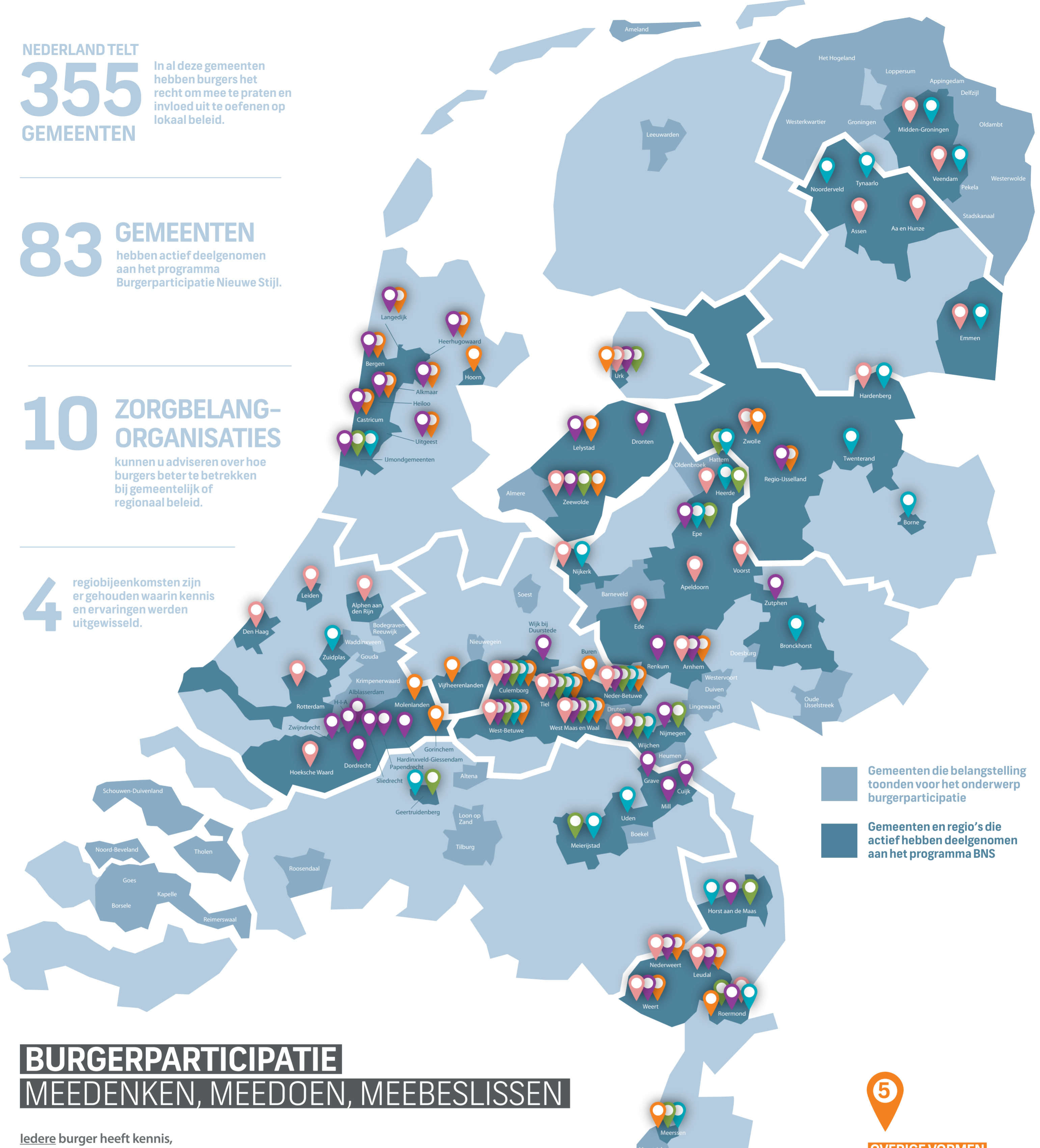
83 GEMEENTEN

hebben actief deelgenomen aan het programma Burgerparticipatie Nieuwe Stijl.

10 ZORGBELANG-ORGANISATIES

kunnen u adviseren over hoe burgers beter te betrekken bij gemeentelijk of regionaal beleid.

4 regiobijeenkomsten zijn er gehouden waarin kennis en ervaringen werden uitgewisseld.



Gemeenten die belangstelling toonden voor het onderwerp burgerparticipatie

Gemeenten en regio's die actief hebben deelgenomen aan het programma BNS

BURGERPARTICIPATIE MEEDENKEN, MEEDOEN, MEEBESLISSEN

Iedere burger heeft kennis, ervaring en inzichten die waardevol zijn voor de samenleving. Dit is ook het uitgangspunt van onze democratie. Daarom is het belangrijk dat iedereen in staat wordt gesteld om mee te denken en mee te doen. Hoe pak je dat als gemeente succesvol aan? Wij als Zorgbelangorganisaties ondersteunen gemeenten bij het betrekken van burgers bij nieuw te maken beleid.

1

ONTWIKKEL SAMEN EEN DUIDELIJKE VISIE

Iedere gemeente voelt niet alleen de behoefte maar ook steeds meer de noodzaak om inwoners op een meer directe manier bij beleid te betrekken. De manier waarop dat gebeurt is cruciaal. Burgerparticipatie vraagt om een duidelijke visie en een specifieke en doelgerichte aanpak. Je wilt immers zowel de oudere als de jonge generatie betrekken. Bovendien willen inwoners weten wat hun rol is en hoe ver hun invloed reikt.

2

BEPAAAL JE EIGEN ROL ALS GEMEENTE

De gemeente heeft iedere keer de keuze om haar eigen rol en die van de burger te bepalen. De rol van de gemeente kan uiteenlopen van sturen en regisseren tot faciliteren en loslaten. Burgers krijgen dan niet alleen adviesbevoegdheid, maar ook een stem in de besluitvorming. Zo zien zij dat hun inzichten en ervaringen daadwerkelijk worden opgenomen in het beleid.

3

ZET VERSCHILLENDE VORMEN VAN PARTICIPATIE IN

Lang niet alle burgers voelen zich tot de gebruikelijke (vergader) vormen aangetrokken en niet iedereen beschikt over dezelfde kennis, tijd en energie. Kwetsbare burgers hebben behoefte aan passende, soms meer informele manieren, om mee te praten. Informatie moet begrijpelijk zijn en methodieken aansluitend op hun belevingswereld.

4

DE ROL VAN DE ADVIESRADEN EN HUN PLEK IN DE REGIO

In elke gemeente vullen adviesraden hun rol anders in. Zij krijgen steeds meer nieuwe taken, zoals het structureel betrekken van kwetsbare mensen bij hun werk. Bovendien is de samenwerking met andere adviesraden in de regio van groter belang geworden. Die samenwerking gaan ze ook aan met burgers die aangesloten zijn bij lokale en regionale platformen. Denk aan jongeren, mantelzorgers en mensen met een beperking.

5

OVERIGE VORMEN VAN PARTICIPATIE IN HET KORT

5.1 Stel eisen aan het inkoopbeleid
In het inkoopbeleid kunt u als gemeente voorwaarden stellen aan instellingen waarmee u een contract aangaat. Bijvoorbeeld dat u ervaringsdeskundigen al bij aanvang een rol hierbij laat spelen. Zij kunnen het verschil maken in de kwaliteit van uw inkoopbeleid.

5.2 Inclusie en participatie
In 2016 heeft Nederland het VN-verdrag voor de rechten van mensen met een beperking ondertekend. Centrale begrippen in het verdrag zijn: inclusie, persoonlijke autonomie en volledige participatie. De Zorgbelangorganisaties adviseren en ondersteunen gemeenten bij de invulling hiervan.